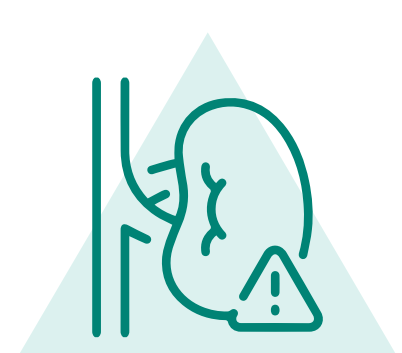


PARA TRATAR EL POTASIO ELEVADO, ELIJA

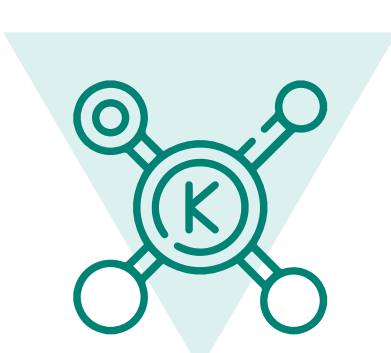


La **HIPERKALEMIA** es una afección en la que los niveles de potasio en sangre son más altos de lo normal, **Y PUEDE SER UNA AMENAZA PARA LA VIDA**¹

En algunas personas, este problema podría ser causado por otras condiciones de salud o factores como:



Alteraciones renales^{1,2}



Dieta alta en potasio¹



Medicamentos que afectan a la capacidad del organismo para eliminar el potasio de la sangre^{1,2}

La hiperkalemia se define como un nivel alto de potasio en sangre³

>5 mmol/L

CLASIFICACIÓN³

LEVE	MODERADA	GRAVE
>5 y <5.5 mmol/L	5.5-6.0 mmol/L	>6 mmol/L

LOKELMA[®] está aprobado para el tratamiento de la hiperkalemia y ofrece un control rápido y sostenido del potasio sérico, independientemente de variables como^{4,5}:

- ▶ Comorbilidades.
- ▶ Uso de medicamentos concomitantes, como los inhibidores del sistema renina-angiotensina-aldosterona.
- ▶ Nivel basal de potasio.

ES PROBABLE QUE HAYA TRATADO PACIENTES COMO LAURA

PACIENTE

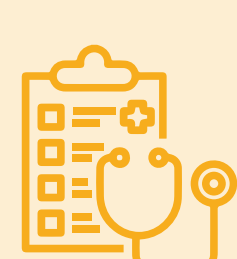
LAURA

EDAD

71 años

COMORBILIDADES

- ▶ Insuficiencia cardíaca con FEVI reducida
- ▶ Hipertensión 150/95 mmHg
- ▶ Diabetes Mellitus tipo 2



La insuficiencia cardíaca de Laura no es estable. Ha tenido varios ingresos relacionados con la patología y sus síntomas están empeorando.

Nota: El individuo del que se habla es un modelo y no un paciente real.



Recientemente, los resultados de laboratorio de Laura muestran que sus niveles de potasio sérico han aumentado. Ahora, el régimen de tratamiento que tiene para la IC tendrá que verse ajustado.

Para sus pacientes, LOKELMA[®] es la opción que le ofrece:



Reducción rápida del potasio sérico

Una hora después de la primera dosis de 10 g, LOKELMA[®] redujo significativamente los niveles séricos de potasio en comparación con el valor basal ($P < 0.001$)^{4,5}



Control sostenido

El 88% de los pacientes que recibieron LOKELMA[®] mantuvieron un nivel sérico promedio de potasio de <5.1 mmol/L por hasta 12 meses^{4,6}



Bien tolerado

Más de 1,700 pacientes participaron en ensayos clínicos en los que LOKELMA[®] fue generalmente bien tolerado⁴

PARA UN CONTROL DEL POTASIO ELEVADO CON EFICACIA Y TOLERABILIDAD, AHORA USTED CONTARÁ CON LOKELMA^{®5}

¹La mediana de tiempo para la normalización de potasio fue de 2.2 horas (rango intercuartil de 1.0 a 22.3).^{4,5}
FEVI: Fracción de eyección del ventrículo izquierdo; IC: Insuficiencia cardíaca.

Referencias: 1. What is hyperkalemia? National Kidney Foundation. Disponible en: <https://www.kidney.org/atoz/content/what-hyperkalemia> 2. Hiperpotasemia. Diccionario de enfermedades. Redacción Médica. Disponible en: <https://www.redaccionmedica.com/recursos-salud/diccionario-enfermedades/hiperpotasemia> 3. Clase CM, Carrero JJ, Ellison DH, et al. Potassium homeostasis and management of dyskalemia in kidney diseases: conclusions from a Kidney Disease: Improving Global Outcomes (KDIGO) Controversies Conference. *Kidney Int.* 2020;97(1):42-61. 4. Ficha técnica o Resumen de las características del producto de LOKELMA[®]. Disponible en: https://www.ema.europa.eu/en/documents/product-information/lok-elma-epar-product-information_es.pdf 5. Kosiborod M, Rasmussen HS, Lavin P, et al. Effect of sodium zirconium cyclosilicate on potassium lowering for 28 days among outpatients with hyperkalemia: the HARMONIZE randomized clinical trial. *JAMA.* 2014;312(21):2223-2233. 6. Spinowitz BS, Fishbane S, Pergola PE, et al. Sodium Zirconium Cyclosilicate among Individuals with Hyperkalemia: A 12-Month Phase 3 Study. *Clin J Am Soc Nephrol.* 2019;14(6):798-809.